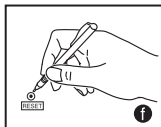
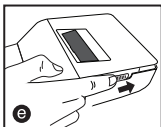
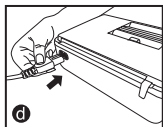
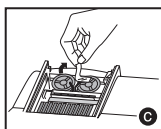
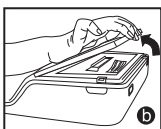
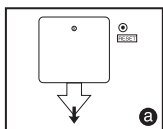


VSEBINA

| | |
|--|-----------|
| PREDEN ZAČNETE | STR.50 |
| VSTAVLJANJE PAPIRJA ZA TISKANJE | STR.51 |
| MENJAVA BARVNEGA TRAKU | STR.51 |
| REZERVNA BATERIJA | STR.52 |
| SPLOŠNO VZDRŽEVANJE | STR.52 |
| STIKALO ZA IZBIRO POLOŽAJA DECIMALNE VEJICE | STR.52 |
| STIKALO ZA ZAOKROŽANJE | STR.53 |
| STIKALO ZA NASTAVITEV SKUPNE VSOTE/DAVČNE STOPNJE | STR.53 |
| STIKALO ZA ŠTETJE PODATKOV | STR.53 |
| POMNILNIK / STIKALO ZA IZBIRO PRETVORBE MED DENARNIMI ENOTAMI | STR.54 |
| FUNKCIJA ZA IZRAČUN DAVKA | STR.55 |
| IZRAČUN POSLOVNEGA PROMETA | STR.55 |
| FUNKCIJA URE IN KOLEDARJA | STR.55 |
| SAMODEJNO MOČ SHRANITI | STR.55 |
| PREKORAČITEV | STR.56 |
| TEHNIČNI PODATKI | STR.56 |
| PRIMER IZRAČUNA | STR.71-80 |


PREDEN ZAČNETE

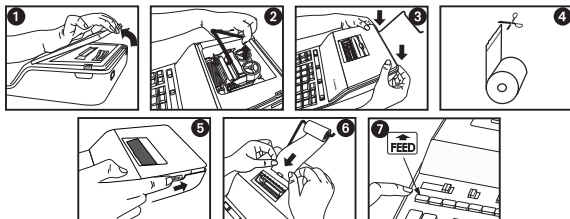
- 1) Pred uporabo odstranite izolacijski trak hrbtni strani kalkulatorja. (Slika **a**)
- 2) Odstranite trak s črnilom trak kalkulator. (Slika **b**, **c**)
- 3) Priključite AC napajalni kabel. (Slika **d**)
- 4) Vključite napravo. (Slika **e**)
- 5) Pritisnite tipko [RESET]. (Slika **f**)



VSTAVLJANJE PAPIRJA ZA TISKANJE

Opomba: Izključite stikalo za napajanje.

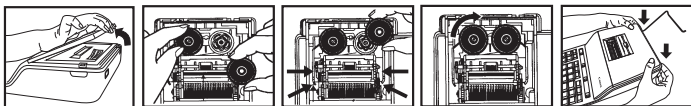
- 1) Odstranite pokrov tiskalnika in dvignite roke papir. (Slika 1 2)
- 2) Zaprite pokrov tiskalnika. (Slika 3)
 - Ko vstavljate papir, odrežite rob papirja, kot je prikazano. (Slika 4)
- 3) Vključite napravo. (Slika 5)
- 4) Na ročico namestite nov zvitek papirja. Rob papirja naj bo postavljen tako, kot je prikazano (Slika 6).
 - Ustrezen zvitek papirja – širina: 57 mm / premer: največ 86 mm
- 5) Pritisnite tipko za podajanje papirja  in papir navijte, kot je prikazano. (Slika 7)



MENJAVA BARVNEGA TRAKU

Opomba: Izključite stikalo za napajanje.

- 1) Odstranite pokrov tiskalnika in dvignite roke papir.
- 2) Privzdignite zvitke traku z nosilcev. Stari trak in zvitke odvrzite.
- 3) Zvitek traku postavite na levi nosilnik in ga potisnite navzdol, da se zaskoči.
- 4) Trak napeljite po zunanjem robu stranskega vodila, tako da se temni del traku nahaja na vrhu.
- 5) Trak napeljite med tiskalnim krogom in valjem. Trak napeljite po zunanji strani leve strani.
- 6) Drugi del zvitka traku nastavite na drugi nosilnik.
- 7) Zvitke potisnite navzdol, da se zatakne.
- 8) Sproščeni trak napnite tako, da levi zvitki zavrtite v nasprotni strani urinega kazalca.
- 9) Zaprite pokrov tiskalnika.



POMEMBNO: Uporabite le enake vrste zvitkov traku.

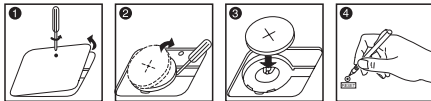
REZERVNA BATERIJA

Rezervna baterija ohranja valuto stopnje, davčne stopnje, koledarja in nastavitvev ure, tudi če je aparat izključen ali AC kabel ni priključen.

Baterija: 1 litijeva baterija (tip: CR2032)

Življenjska doba baterije: Čas varnostnega kopiranja podatkov 2000 ur

POZOR: Če baterijo zamenjate z napačno vrsto baterije, lahko pride do eksplozije. Rabljene baterije odlagajte v skladu z navodili. Baterije odlagajte v skladu z lokalnimi predpisi. Ne odlagajte skupaj z gospodinjskimi odpadki.



Ko zamenjate rezervno baterijo, pritisnite tipko [RESET] gumb, po ponastavitvi se prepričajte, da določi valuto stopnje, davčne stopnje, ure in koledarja znova.

SPLOŠNO VZDRŽEVANJE

- 1) Kalkulatorja ne uporabljajte ali puščajte na neposredni sončni svetlobi. Izogibajte se izpostavljanju izpiskov hitrim temperaturnim spremembam, visoki vlagi, prahu in umazaniji.
- 2) Za čiščenje ohišja enote uporabite suho krpo. Ne uporabljajte vode ali čistil.
- 3) Tiskalnik vklopite, ko je vstavljen zvitek papirja.
- 4) Kalkulatorja ne uporabljajte v bližini železnih opilkov, saj lahko ti vplivajo na njegova električna vezja.
- 5) Ne postavljajte ničesar na napravo, še posebej ne na vrh tiskalnega mehanizma.
- 6) Kalkulator izključite, preden izklopite vtikač iz električne vtičnice.
- 7) Za izklop napajanja ali v primeru električne okvare (npr. dima) nemudoma izključite vtič iz električne vtičnice.
- 8) Vtičnica naj bo blizu opreme in zlahka dosegljiva.
- 9) V okolju z elektrostatično razelektritvijo vzorec morda ne bo pravilno deloval in ga boste morali ponovno zagnati.

STIKALO ZA IZBIRO POLOŽAJA DECIMALNE VEJICE



– Uporablja se za določanje položaja decimalne vejice (+ 0 2 3 4 6 F) v izračunih.



+ (Način prištevanja) – Funkciji prištevanja in odštevanja sta samodejno izvedeni z 2 decimalnima mestoma. To je uporabno pri pretvorbi denarnih enot.



F (Plavajoča decimalna vejica) – Vsa veljavna števila do 12 mest so natisnjena ali prikazana.

STIKALO ZA ZAOKROŽANJE

ROUNDING



– Uporablja se za zaokroževanje navzgor [\uparrow], zaokroževanje [5/4] ali zaokroževanje navzdol [\downarrow] na vnaprej izbrano število decimalnih mest v rezultatu.

STIKALO ZA NASTAVITEV SKUPNE VSOTE/DAVČNE STOPNJE

SKUPNA VSOTA



OFF ON TAX RATE SET

/ **GT** – Ko je pri izvajanju izračunov stikalo GT nastavljeno na položaj "ON", se seštevki zbirajo v pomnilniku skupne vsote. Ob vsakem pritisku na [Σ] se število vmesnih seštevkov natisne s simboli GT. Ob vsakem pritisku na **GT** se vmesna skupna vsota natisne s simboli G◇. Večkrat pritisnite **GT**, da dobite skupno vsoto, ki ji sledijo simboli G✱.

NASTAVITEV DAVČNE STOPNJE



OFF ON TAX RATE SET

– Stikalo nastavite na položaj "TAX RATE SET" za nastavitev ali priklic davčne stopnje.

STIKALO ZA ŠTETJE PODATKOV

ITEM



OFF n+ n+/-

– Pri položaju »n+« ali »n+/-« kalkulator šteje in natisne število podatkov za izračun do 999.

< ŠTEVEC PODATKOV >

Ko je stikalo »ITEM« (Podatek) nastavljeno na »n+«, kalkulator šteje, kolikokrat sta pritisnjeni tipki [+] in [-].

Ko je stikalo nastavljeno na »n+/-«, kalkulator šteje, kolikokrat je pritisnjena tipka [+], in odšteje od skupnega števila pritisnov tipke [-].

< ŠTETJE PODATKOV POMNILNIKA >

Ko je stikalo »ITEM« (Podatek) nastavljeno na »n+«, kalkulator šteje, kolikokrat sta pritisnjeni tipki [M Σ] in [M Σ].

Ko je stikalo nastavljeno na »n+/-«, kalkulator šteje, kolikokrat je pritisnjena tipka [M Σ], in odšteje od skupnega števila pritisnov tipke [M Σ].

< NATIS ŠTETJA PODATKOV >

Ko je stikalo PRINT (Natisni) nastavljeno na »ON«, stikalo »ITEM« (Podatek) pa je v položaju »n+« ali »n+/-«, se lahko število podatkov, ki jih je zabeležil števec, natisne v do treh mestih na levi strani papirja, če pritisnete tipko [#/0] ali tipko [Σ] za štetje podatkov in tipko [M◇] ali tipko [M✱] za štetje podatkov pomnilnika.

POMNILNIK / STIKALO ZA IZBIRO PRETVORBE MED DENARNIMI ENOTAMI

Uporaba spomina



- Za izvedbo izračunov z uporabo pomnilnika in osnovnih računskih funkcij nastavite stikalo na položaj "PRINT MEM ON". Vnosi in rezultati se bodo pojavili na zaslonu in izpisu.



- Vnosi in rezultati se bodo pojavili na zaslonu, vendar ne bodo izpisani.

Izračun pretvorbe denarnih enot



- Stikalo nastavite na "PRINT položaj CONV. ON" za izvedbo pretvorbe denarnih enot in osnovnih računskih funkcij. Vnosi in rezultati se bodo pojavili na zaslonu in izpisu.



- Vnosi in rezultati se bodo pojavili na zaslonu, vendar ne bodo izpisani.



- Pritisnite in držite 1 sekundo, vnesite stopnjo pretvorbe denarne enote in pritisnite ali za shranjevanje stopnje.



- Pritisnite ali za priklic shranjenih stopenj pretvorb denarnih enot.



- Pritisnite za pretvorbo prikazane številke denarne enote iz ali v .



- Pritisnite ali za pretvorbo prikazane številke iz v ali .

*1 Določanje števila decimalnih mest za vmesne zneske v Local currency.

Med pretvarjanjem denarnih enot kalkulator vrši pretvorbo izvirne denarne enote v ameriške dolarje. Rezultat te pretvorbe je "vmesni znesek v Local currency". Nato je vmesni znesek v Local currency pretvorjen v ciljno denarno enoto. Potek korakov pretvorbe bo prikazan na izpisu. Pri takšnem izračunu uporabite naslednji postopek za določitev števila decimalnih mest vmesnega zneska v Local currency. Za plavajočo decimalno vejico (F) lahko določite od 0 (*²) do 9 decimalnih mest. Vmesni znesek v Local currency je zaokrožen na navedeno število decimalnih mest.

Ko je F (plavajoča vejica) nastavljena za število decimalnih mest, je prikazano *² 0. F je začetna privzeta nastavitvev.

- Za stopnje, večje od 1, lahko vnesete do šest števil. Za stopnje, manjše od 1, lahko vnesete do 8 števil, vključno z 0 za celo število in vodilne ničle (vendar pa je lahko določenih samo do šest pomembnih mest, gledano od leve proti desni, z začetkom na prvi neničelni številki).

FUNKCIJA ZA IZRAČUN DAVKA

TAX+ Tipka za prištevanje davka – uporabljate za prištevanje zneska davka prikazani vrednosti.

TAX- Tipka za odštevanje davka – uporabljate za odštevanje zneska davka od prikazane vrednosti.

IZRAČUN POSLOVNEGA PROMETA

COST **SELL** **MARGIN** – Za izračun stroškov, prodajne cene in profitne marže. Vpišite vrednost katerih koli 2 postavk za izračun tretje postavke. (npr. vpišite višino stroška in prodajno ceno ter izračunajte profitno maržo v %.)

FUNKCIJA URE IN KOLEDARJA



– Za preklop med načinom koledarja ali ure.



– Za preklop med 12- ali 24-urnim zapisom v načinu ure.



– Za nastavitev datuma in časa v načinu koledarja in ure.



– Za preklop med načinoma AM ali PM v časovni nastavitvi načina ure.




– Za izbiranje oblike zapisa datuma med "YYYY/MM/DD", "DD/MM/YYYY" ali "MM/DD/YYYY" v načinu koledarja.

- **Opomba:** Če so vsi viri napajanja in rezervna baterija "CR2032", izključeni, se ura, koledar in davčna stopnja izbrišejo. V tem primeru, prosimo, nastavite uro, koledar, valutni tečaj in davčno stopnjo še enkrat.

SAMODEJNO MOČ SHRANITI

Ko je vklopljen "ON" in je kalkulator ne uporabljajo za **pribl. 7 minut**. Kalkulator bo preklopil na varčevalni način samodejno z oranžno LED-up. Pritisnite **C** ključnih kalkulator bo vrnitev v običajni način izračuna.

PREKORAČITEV

V naslednjih primerih se prikaže znak "E", natisne se "ERR", tipke so elektronsko blokirane in nadaljnja uporaba kalkulatorja ni več mogoča. Pritisnite  za izbris prekoračitve. Prekoračitev se pojavi v naslednjih primerih:

1. Rezultat ali vsebina pomnilnika presega 12 mest proti levi od decimalne vejice.
 2. Pri deljenju z "0".
 3. Hitrost vnašanja zaporednih operacij je višja od hitrosti obdelave kalkulacije. (Prekoračitev registrirnega pomnilnika)
- Elektromagnetne motnje ali elektrostatična razelektritev lahko povzročijo motnje v delovanju zaslona oziroma izgubo ali spremembo shranjene davčne stopnje in tečaja valute. V tem primeru s pomočjo konice kemičnega svinčnika (ali podobnega ostrega predmeta) pritisnite gumb [RESET] na hrbtni strani kalkulatorja. Po ponastavitvi ne pozabite ponovno nastaviti koledarja, ure in davčne stopnje.



TEHNIČNI PODATKI

Napajanje: AC 100 V – AC 240 V, 50/60 Hz
Temperatura delovanja: 0 °C do 40 °C (32 °F do 104 °F)
Zmogljivost računanja: največ 12 mest
Dimenzije: 332 mm (D) x 207 mm (Š) x 73.5 mm (V)
Teža: 1,590 g
(Pridružujemo si pravico do sprememb brez predhodnega obvestila)



Spodnjem primeru, sredi primera in pokrov baterije v tem izdelku so narejeni iz reciklirane plastike kopirni stroj Canon.

Samo za Evropsko unijo (in Evropski gospodarski prostor).

Ti simboli pomenijo, da tega izdelka skladno z Direktivo OEE0 (2002/96/ES), Direktivo 2006/66/ES in/ali nacionalno zakonodajo, ki uvaja ti direktivi, ne smete odlagati z nesortiranimi gospodinjskimi odpadki.

Ta izdelek je treba odnesti na izbrano zbirno mesto, t. j. pooblaščenno trgovino, kjer ob nakupu novega (podobnega) izdelka vrnete starega, ali na pooblaščenno zbirno mesto za ponovno uporabo odpadne električne in elektronske opreme (EEO) ter baterij in akumulacij. Neustrezno ravnanje s to vrsto odpadkov lahko negativno vpliva na okolje in človeško zdravje zaradi potencialno nevarnih snovi, ki so pogosto povezane z EEO.

Vaše sodelovanje pri pravilnem odlaganju tega izdelka predstavlja pomemben prispevek k smotni izrabi naravnih virov.

Za več informacij o ponovni uporabi tega izdelka se obrnite na lokalni mestni urad, pristojno službo za odpadke, predstavnika pooblaščenega programa za obdelavo odpadkov ali na lokalno komunalno. Lahko pa tudi obiščete našo spletno stran www.canon-europe.com/environment.

(Evropski gospodarski prostor: Norveška, Islandija in Lihtenštajn)

